



UNIUNEA EUROPEANĂ
Fondul Social European



GUVERNUL ROMANIEI
Ministerul Administrației și Internelor



Inovație în administrație
Programul Operațional
"Dezvoltarea Capacității Administrative"

STRATEGIA DE DEZVOLTARE LOCALĂ DĂENI



ASOCIAȚIA DE DEZVOLTARE DURABILĂ
A JUDEȚULUI TULCEA

Sprijinim Dezvoltarea !
Pentru egalitate de șanse și o administrație eficientă !



CONSILIUL JUDEȚEAN TULCEA



ASOCIAȚIA COMUNELOR
DIN ROMÂNIA



UNIUNEA EUROPEANĂ
Fondul Social European



GUVERNUL ROMANIEI
Ministerul Administrației și Internelor



Inovație în administrație
Programul Operațional
"Dezvoltarea Capacității Administrative"

CUPRINS:

A. PROFILUL SOCIO-ECONOMIC-CULTURAL AL COMUNEI DĂENI

B. ANALIZA SWOT A COMUNEI DĂENI

C. SEMINARUL PLANIFICĂRII STRATEGICE

I. SEMINARUL VIZIUNILOR

II. SEMINARUL CONTRADICȚIILOR

III. SEMINARUL DIRECȚIILOR STRATEGICE

D. PLANUL DE ACȚIUNE PARTICIPATIV PRIVIND REALIZAREA DIRECȚIILOR STRATEGICE ALE COMUNEI DĂENI



ASOCIAȚIA DE DEZVOLTARE DURABILĂ
A JUDEȚULUI TULCEA

Sprijinim Dezvoltarea !
Pentru egalitate de șanse și o administrație eficientă !



CONSILIUL JUDEȚEAN TULCEA



ASOCIAȚIA COMUNELOR
DIN ROMÂNIA



UNIUNEA EUROPEANĂ
Fondul Social European



GUVERNUL ROMÂNIEI
Ministerul Administrației și Internelor



Inovație în administrație
Programul Operațional
"Dezvoltarea Capacității Administrative"

A. PROFILUL SOCIO-ECONOMIC-CULTURAL AL COMUNEI DĂENI

1. DESCRIEREA COMUNEI

Unitatea administrativ teritorială Dăeni este situată în Sud – Estul României, în regiunea Dobrogea, respectiv în partea Sud - Vest a județului Tulcea.

Comuna Dăeni se compune dintr-un singur sat – Dăeni.

Persoane de contact:

Adresă:

Date de contact:

<i>Primar:</i> Gherghișan Marian-Mihăiță;	<i>Str. Principală;</i>	<i>Telefon:</i> 0240/577789, 240/577603
<i>Viceprimar:</i> Bordei Verde Veronica;	<i>Nr. 42;</i>	<i>Fax:</i> 0240/577789
<i>Secretar:</i> Matei Ionel.	<i>Sat. Dăeni;</i>	<i>Adresa de e-mail:</i> primariadaeni@yahoo.com
	<i>Comuna Dăeni;</i>	<i>Site:</i>
	<i>Cod Poștal:</i> 827065;	
	<i>Județ:</i> Tulcea;	
	<i>Țară:</i> România.	





UNIUNEA EUROPEANĂ
Fondul Social European



GUVERNUL ROMÂNIEI
Ministerul Administrației și Internelor



Inovație în administrație
Programul Operațional
"Dezvoltarea Capacității Administrative"

a. SCURT ISTORIC

Dăeni, comună mare, importantă, din Sud – Vestul județului Tulcea, a reușit să dăinuiască de-a lungul secolelor. O vreme a fost considerat un târg înstărit.

Săpăturile arheologice realizate pe teritoriul acesteia au scos la lumină urme de civilizație din prima epocă a fierului, tezaurul descoperit din secolele III – II î.Hr., atestă un comerț activ cu grecii, iar tezaurul bizantin din secolul XIII d.Hr. întăresc dovezile că a fost o localitate importantă din zona nord dobrogeană.

Prima atestare documentară este din 1603 sub forma de Daiani. Se pare că la această dată majoritatea locuitorilor satului erau cei ai satului Daia situat pe malul stâng al Dunării, care au migrat pe malul drept datorită deselor inundații din zonă. Tot în această perioadă a avut loc un puternic aflux de români din Ardeal și din Muntenia – fugari de pe moșiile boierești unde nu mai puteau îndura povara vieții grele și a dărilor numeroase.

În 1849 agentul polon Korsak amintește în studiile sale, despre această localitate sub denumirea de Daiachioi că populația era formată din familii din Făgăraș, Brașov și Trei Scaune. El descrie preocupările acestor locuitori de dezvoltare și educație permanentă.

Învățătura de carte românească se făcea cu mult înainte de anul 1878 în localitate, oamenii apelând la dascăli ai bisericii, dar și la alți știutori ai buchiei, aduși de mocanii stabiliți pe aceste meleaguri. Prima școală românească de băieți s-a înființat în 1879, având ca învățător pe Francisc Enășescu, absolvent al Școlii Normale din Iași, care a predat carte copiilor din Dăeni până în 1898. În anul 1884 se înființează și o școală de fete, învățător fiind Elena Enășescu, absolventă a Școlii Centrale din București, care va activa până în 1902. Îi urmează învățătorul Dumitru Gh. Bujilă, figură proeminentă a învățământului, pedagog de finețe, bun gospodar. De el își aduceau aminte cu respect bătrânii din sat care i-au fost elevi.

Din inițiativa învățătorului Bujilă a fost ridicată prima școală, cu 4 săli de clasă și cancelarie, în anul 1913, demolându-se cea din 1880, care era necorespunzătoare.

Localitatea se mândrește cu diverse personalități locale, precum: etnograful și culegătorul de



UNIUNEA EUROPEANĂ
Fondul Social European



GUVERNUL ROMÂNIEI
Ministerul Administrației și Internelor



Inovație în administrație
Programul Operațional
"Dezvoltarea Capacității Administrative"

folclor Gh. Mihalcea, poeta Veronica Stănei, operatorul de film Vasile Oglindă, dar și cu figuri de învățători pe care mulți oameni nu i-au uitat: pe Ion Clinciu, fost director între 1918- 1928, Dumitru Rugină, Teodora Glonț, Petre Glonț și alții.

De-a lungul secolelor localitatea Dăeni a cunoscut diferite forme de administrație. Din lucrarea lui Limona Răzvan „Populația Dobrodei în perioada Interbelică” aflăm multe detalii istorice privind evoluția și starea localităților. Astfel, Dăeni făcea parte alături de alte 33 sate din județul Tulcea din Plasa Topolog. Populația totală a Plasei Topolog însuma 32.564 locuitori. Ocupația locuitorilor din acele vremuri, dar și din prezent este influențată de varietatea aspectului geografic: agricultura, pescuit, albinărit, creșterea animalelor, exploatarea pădurilor și a carierelor de piatră. Din povestioarele bătrânilor aflăm că un accent deosebit era pus pe cultura tutunului.

Anul 1968 aduce o nouă împărțire administrativă a țării prin Legea nr. 2/1968, privind organizarea administrativă a teritoriului României. În anexa 1, privind județul Tulcea a fost stabilit teritoriul actual al comunei Dăeni.

b. ASEZAREA GEOGRAFICA

Comuna Dăeni este situată în Sud – Estul României, în regiunea Dobrogea, respectiv în partea Sud - Vest a județului Tulcea, pe malul drept al Dunării – brațul Măcin.

Se află la 40 km de extremitatea sudică a Munților Măcin, la 40 km de orașul Babadag, la 80 km de municipiul Tulcea și la 100 Km de municipiul Constanța.

Comuna este delimitată de următoarele unități administrativ-teritoriale :

- N : Comuna Ostrov și Comuna Topolog;
- S : Județul Constanța și Comuna Casimcea;
- E : Comuna Casimcea;
- V : Dunărea – Brațul Măcin.

Acces în localitate se poate realiza pe cale rutieră și pe apă.

- Legătura rutieră cu comuna este asigurată de următoarele drumuri:



- drumul DJ 222 F pe ruta Măcin – Hârșova;
- drumul DJ 222 G pe ruta Dăeni – DN 22 A.
- Pe apă, Brațul Măcin al Dunării asigură legătura cu Brăila – 70 km sau cu Hârșova – 25 km. Până în 1981 a circulat zilnic, cursa de călători, Piatra (sat învecinat cu Dăeni) – Brăila.

Suprafața administrativ-teritorială a comunei Dăeni conform Planului Urbanistic General este de 9.581ha, din care intravilanul are o suprafață de 465ha.

Pe categorii de folosință suprafața teritorială se prezintă astfel:

Suprafața	Ha
Suprafața totală (A+B)	9.581
A. Suprafața agricolă după modul de folosință	8.709
Suprafața arabilă	8.050
Suprafața – vii și pepiniere viticole	109
Suprafața – pășuni	550
B. Suprafața neagricolă	872
Suprafața – ape + stuf	150
Suprafața – căi de comunicații	126
Suprafața – curți și clădiri	139
Suprafața – vegetație forestieră	284
Suprafața – teren neproductiv	173

c. RELIEFUL

Dobrogea a rămas una din regiunile geografice strategice ale țării, alături de Carpați și de Transilvania cu un relief foarte variat.

Relieful comunei Dăeni, caracteristic Dobrogei centrale, cu o câmpie ușor vălurită se



UNIUNEA EUROPEANĂ
Fondul Social European



GUVERNUL ROMÂNIEI
Ministerul Administrației și Internelor



Inovație în administrație
Programul Operațional
"Dezvoltarea Capacității Administrative"

întrepătrunde cu lunca Dunării, în mare parte prin mici povârnișuri de loess.

Din rădăcinile vechiului masiv nord dobrogean apare pe teritoriul comunei Dealul Moșului, Movila Stârbu, Movila de la Boldan, Dealul Curboaia, Movila lui Târcă, Movila Ponaila, Dealul Serteasca.

Prin loess-ul caracteristic zonei, de-a lungul timpului mici pâraie au croit văi. Teritoriul estic al comunei este brăzdat de Valea Stinei și Valea Plutașu, văi formate de cursul natural al unui pârâu care izvorăște de undeva de pe teritoriul comunei Topolog și se varsă în final în Dunăre.

De pe teritoriul comunei Casimcea izvorăsc mai multe pâraie care se unesc în cursul lor pe teritoriul Dăeni formând Valea Târcă cu vărsare în Dunăre.

Pe brațul Măcin al Dunării se întâlnesc numeroase insule, dintre care cele mai cunoscute sunt: Pastrama, Tifănari, Chiciul lui Topoleanu, Prund, etc.

d. CLIMA

Sub raport climatic se înregistrează climă temperat continentală cu influențe de stepă, cu veri fierbinți și precipitații slabe și cu ierni geroase și vânturi puternice. Temperatura medie anuală este de 10°, iar cantitatea medie de precipitații este de 400mm/m² anual.

Clima întregului teritoriu nord - dobrogean este o climă temperată cu un pronunțat caracter de umiditate în lunile de primăvară și toamnă. Cele mai scăzute temperaturi sunt spre sfârșitul lunii ianuarie și începutul lunii februarie, când se poate ajunge până la – 22°C, iar cele mai ridicate în lunile iunie-iulie, se poate ajunge la +35° - 40°C.

Vânturile dominante sunt cele de Nord - Est, crivățul și vântul uscat dinspre Sud - Est, numit de localnici „răsăritul”.

e. FLORA ȘI FAUNA

Flora comunei este specifică regiunii dobrogene – stepa, cu ierburi perene, în special graminee și pâlcuri de arbuști.



UNIUNEA EUROPEANĂ
Fondul Social European



GUVERNUL ROMÂNIEI
Ministerul Administrației și Internelor



Inovație în administrație
Programul Operațional
"Dezvoltarea Capacității Administrative"

De-a lungul brațului Măcin al Dunării întâlnim pădurii de salcie și plop. Pe insulele, printre sălcii și plopi sunt liane, rugii de mure și desișuri de cătină de baltă.

Dunărea și bălțile adiacente adăpostesc pești, păsări și mamifere de baltă (gâște sălbatice, rațe sălbatice, berze, egrete, lebede, berze, vidre etc).

În zona colinelor și a câmpiei se întâlnesc: iepurii de câmp, rozătoare de stepă, vulpi, bursuci, dihori, broaște țestoase, șerpi, șopârle, păsări răpitoare (uliul, bufnița, erele, șoim, etc), privighetorii, ciocănitore, lăstuni și multe altele.

În această zonă, broasca țestoasă dobrogeană este declarată monument al naturii.

2. ASPECTE SOCIALE SI CULTURALE

a. SITUAȚIA DEMOGRAFICĂ

Conform datelor deținute de Primărie populația totală a comunei Dăeni este de 2.537 locuitori, în totalitate naționalitate română.

Persoanele plecate la muncă în străinătate reprezintă aproximativ 6%.

Numărul total de gospodării: 1.050 gospodării.

b. OCUPAREA POPULAȚIEI

Comuna Dăeni concentrează cea mai mare parte a forței de muncă în agricultură, producția vegetală și cea animală. Alte activități cu pondere mică sunt: comerțul de produse alimentare și non-alimentare, prestările de servicii. Printre activitățile desfășurate de către locuitori se numără activități păstrate de-a lungul anilor și transmise din generație în generație: păstorit, pescuit, albinărit, fierărie, dogărie, tâmplărie și alte activități meșteșugărești (hămurărie curelărie, împletituri din răchită, sculptură în lemn, pictură, țesătorie, cusătorie și împletituri artizanale).

c. EDUCAȚIE ȘI CULTURĂ

Școala de învățământ primar și gimnazial, Grădinița cu program normal, Căminul cultural, Biblioteca publică și cea din cadrul școlii, Baza sportivă multifuncțională - model tip II, Biserica



UNIUNEA EUROPEANĂ
Fondul Social European



GUVERNUL ROMÂNIEI
Ministerul Administrației și Internelor



Inovație în administrație
Programul Operațional
"Dezvoltarea Capacității Administrative"

și nu numai, aduc un aport important de dezvoltarea, educarea copiilor, tinerilor, dar și persoanelor cu vârstă înaintată.

Comuna Dăeni a reușit de a lungul timpului să păstreze și să transmită tinerilor generații tradițiile culturale. Se mândrește cu unicitatea obiceiurilor sărbătorilor de iarnă (Crăciunul, Anul Nou, Boboteaza, Paștile), a celor legate de principalele momente din viața oamenilor (botezul, nuntă, înmormântare), precum și aniversării (ziua sfântă a satului și hramul bisericii, Cuv. Paraschiva - 14 octombrie).

Un exemplu de obicei tradițional păstrat și organizat anual, în data de 6 ianuarie, de ziua sfântă a Botezului Domnului îl reprezintă „botezul cailor”. Preotul satului desfășoară slujba specifică acestei zile sfinte, botează cai și se organizează întreceri de cai.

CĂMINUL CULTURAL

Căminul cultural a pus o amprentă deosebită asupra transmiterii și desfășurării obiceiurilor tradiționale anuale. Anul 1990 și următorii au reprezentat pentru acesta o decădere din drepturi, o îndepărtare a tinerilor și a bătrânilor de organizarea și desfășurarea de activități culturale și de divertisment. În prezent se urmărește prin reabilitarea și dotarea căminelor culturale atragerea tinerilor, a tuturor locuitorilor, revitalizarea vieții culturale la sate.

Legea serviciului social, apărută în prima jumătate a secolului XX, prin prevederile acesteia de construire așezăminte culturale, a avut un rol foarte important în viața culturală a României.

În sprijinul acestei legi, în 1923, se înființează *Fundația Culturală Regală Principele Carol I* cu scopul de a revitaliza viața culturală la sate. În cadrul căminelor culturale trebuiau organizate case de cultură, biblioteci, șezători.

Construit în 1930, căminul cultural din Dăeni a fost reabilitat în 1992.

În prezent, în cadrul căminului cultural își desfășoară activitățile specifice de valorificare a tradițiilor populare din zonă ansamblul folcloric *Hora Pleșoaei*.

Acest ansamblu va beneficia în cadrul proiectului integrat "Dezvoltarea infrastructurii,



UNIUNEA EUROPEANĂ
Fondul Social European



GUVERNUL ROMÂNIEI
Ministerul Administrației și Internelor



Inovație în administrație
Programul Operațional
"Dezvoltarea Capacității Administrative"

îmbunătățirea serviciilor de bază și punerea în valoare a moștenirii culturale în comuna Dăeni, județul Tulcea" de un semnat sprijin financiar pentru valorificarea tradițiilor și continuitatea acestuia.

În cadrul căminul cultural funcționează și un *Centru de informare comunitar*, care în colaborare cu diferite instituții și diverși specialiști urmărește crearea unei baze de date despre zonă, comunitate, a unui site al comunei cu date de interes general actualizate periodic.

BIBLIOTECA COMUNALĂ

Biblioteca comunală cu o zestre de peste 12.000 de volume își aduce aportul său la dezvoltare educației cetățenilor. Sala Biblio-net din cadrul bibliotecii pune la dispoziția tuturor cetățenilor patru calculatoare conectate la internet cu scopul de a facilita accesul liber la informații.

BISERICA

Biserica satului, construită în 1888, a cunoscut vitregiile anilor. Consolidată în 2009, cu sprijinul Ministerului Culturii, Cultelor și Patrimoniului Național, dar și al comunității are nevoie de vitalizarea picturii învechite.

Cu hramul Cuv. Paraschiva, biserica sărbătorește anual în data de 14 octombrie alături de cei doi preoți și de comunitate, precum și în toate celelalte zile sfinte din calendarul creștin ortodox.

d. SĂNĂTATE

Sănătatea a avut și are un nivel de interes ridicat din partea întregii comunități. În locul dispensarului medical privatizat în 1999, funcționează un cabinet medical individual unde își desfășoară zilnic activitate un medic specialist în medicina primară, 2 asistenți medicali și un asistent comunitar.

În localitate există și un punct farmaceutic uman, un cabinet stomatologic și un punct de lucru cabinet veterinar.



UNIUNEA EUROPEANĂ
Fondul Social European



GUVERNUL ROMÂNIEI
Ministerul Administrației și Internelor



Inovație în administrație
Programul Operațional
"Dezvoltarea Capacității Administrative"

e. ASISTENȚA SOCIALĂ

Asistența socială este organizată la nivelul primăriei în cadrul unui compartiment unde își desfășoară activitatea 1 funcționar public.

În evidențele compartimentului de protecție socială figurează:

- 35 familii și persoane singure beneficiază de ajutor social;
- 6 persoane beneficiază de indemnizații lunare pentru persoane cu handicap grav;
- 6 asistenți personali pentru persoane cu handicap grav;
- 60 de familii și persoane singure au primit ajutor pentru încălzire în perioada 2010-2011.

g. CALITATEA GENERALĂ A VIETII

Comuna Dăeni cu un număr de aproximativ 1.050 de gospodării a reușit de-a lungul anilor să-și îmbunătățească calitatea vieții.

Toate gospodăriile au acces la apă curentă, din diferite motive din totalul gospodăriilor sunt racordate 890 de gospodării la rețeaua de alimentare cu apă.

Comuna nu dispune de sistem de canalizare și stație de epurare.

Gospodăriile beneficiază de alimentare cu energie electrică. Rețeaua de iluminat public, parcurge toate majoritatea străzilor din localitate.

Comunicațiile sunt acoperite pe toate căile: telefonie fixă și mobilă, televiziune prin antenă satelit și cablu și internet.

Educația copiilor din comună este asigurată de către grădiniță, școala de învățământ primar și gimnazial, biblioteca comunală, căminul cultural și nu numai.

Sanătatea locuitorilor este sprijinită de către un cabinet medical individual, un cabinetul de stomatologic și un punct farmaceutic. Cabinetul veterinar se ocupă de sănătatea animalelor din



UNIUNEA EUROPEANĂ
Fondul Social European



GUVERNUL ROMÂNIEI
Ministerul Administrației și Internelor



Inovație în administrație
Programul Operațional
"Dezvoltarea Capacității Administrative"

comună.

Accesul în comună se face:

- drumul DJ 222 F pe ruta Măcin – Hârsova;
- drumul DJ 222 G – ruta Dăeni – DN22A.

Din comună există curse regulate de transport rapid cu microbuzul pe rutele:

- Dăeni – Măcin și retur;
- Dăeni – Tulcea și retur,
- Dăeni - Constanța și retur.



UNIUNEA EUROPEANĂ
Fondul Social European



GUVERNUL ROMÂNIEI
Ministerul Administrației și Internelor

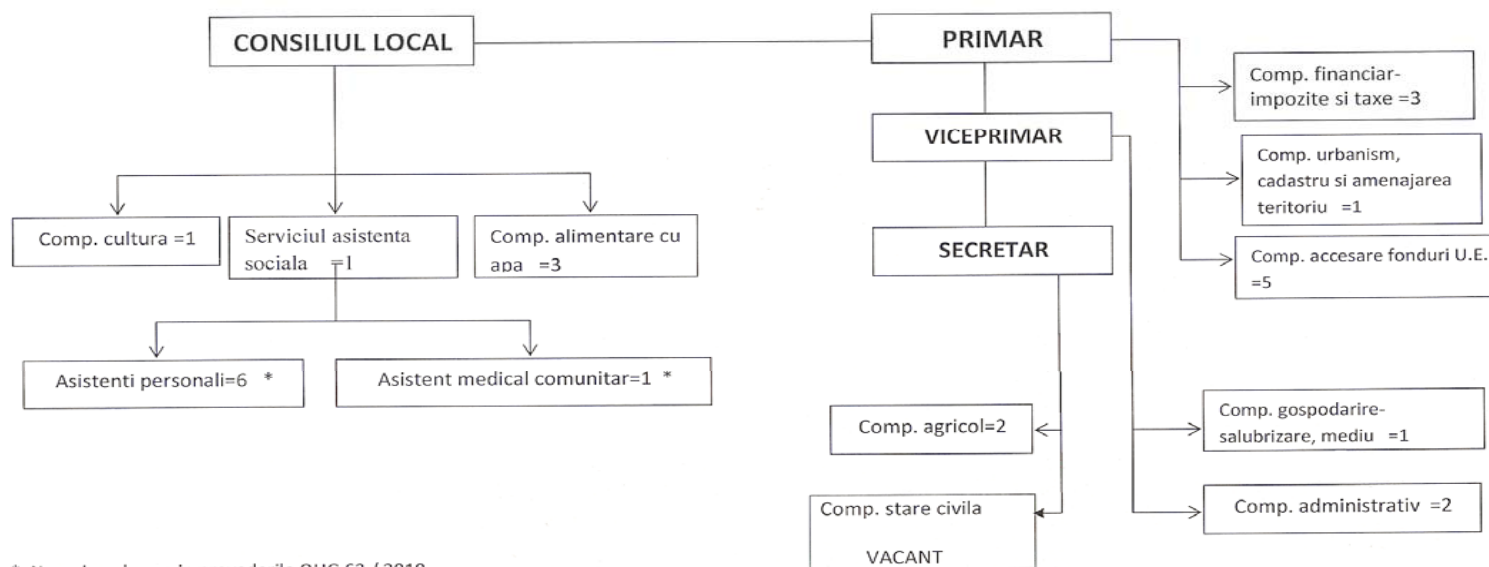


Inovație în administrație
Programul Operațional
"Dezvoltarea Capacității Administrative"

3. ASPECTE LEGATE DE MEDIUL INSTITUȚIONAL LOCAL

a. ADMINISTRAȚIA PUBLICĂ LOCALĂ

ORGANIGRAMA APARATULUI DE SPECIALITATE AL COMUNEI DĂENI, JUDEȚUL TULCEA



* Nu se incadreaza in prevederile OUG 63 / 2010



ASOCIAȚIA DE DEZVOLTARE DURABILĂ
A JUDEȚULUI TULCEA

Sprrijinim Dezvoltarea !
Pentru egalitate de șanse și o administrație eficientă !



CONSILIUL JUDEȚEAN TULCEA



ASOCIAȚIA COMUNELOR
DIN ROMÂNIA



UNIUNEA EUROPEANĂ
Fondul Social European



GUVERNUL ROMÂNIEI
Ministerul Administrației și Internelor



Inovație în administrație
Programul Operațional
"Dezvoltarea Capacității Administrative"

b. INSTITUȚII PUBLICE, BANCI, SERVICII PUBLICE LOCALE

Pe teritoriul comunei Dăeni există următoarele instituții publice:

Unitatea Administrativ Teritorială Dăeni
Oficiul Poștal Dăeni
Postul de Poliție Dăeni
Școala Generală Clasele I-VIII Dăeni
Grădinița cu Program Normal Dăeni
Biblioteca Comunală Dăeni
Căminul Cultural Dăeni
Biserica cu hramul Cuv. Paraschiva
Cabinetul Medical Individual
Cabinet Stomatologic
Punct Farmaceutic
Cabinet Veterinar
Cooperativa de Credit CREDIT COOP

Comuna Dăeni este membră a următoarelor asociații:

- Asociația de Dezvoltare Durabilă a județului Tulcea (ADDJ);
- Asociația Comunelor din România (A.Co.R);
- Grupului de Acțiune Locală (GAL) Munții Măcinului - Podișul Dobrogei de Nord;
- Crucea Roșie.

b. INFRASTRUCTURĂ LOCALĂ

Infrastructura de drumuri

Rețeaua rutieră a comunei Dăeni este compusă din drumuri naționale, județene, comunale și străzi.



UNIUNEA EUROPEANĂ
Fondul Social European



GUVERNUL ROMÂNIEI
Ministerul Administrației și Internelor



Inovație în administrație
Programul Operațional
„Dezvoltarea Capacității Administrative”

Rețeaua de străzi de 53 km este parțial pietruită din resurse proprii.

În cadrul proiectului integrat „*Dezvoltarea infrastructurii, îmbunătățirea serviciilor de bază și punerea în valoare a moștenirii culturale în comuna Dăeni, județul Tulcea*” urmează în perioada octombrie 2011 – octombrie 2012 să fie reabilitate și modernizate străzi pe o lungime totală de 4,4km. Aceasta presupune amenajare trotuare, rigole, podețe, precum și asfaltarea străzilor pe toată lungimea aprobată prin proiect.

Prin „*Programul național de îmbunătățire a calității mediului prin realizare de spații verzi în localitate*”, urmează în perioada septembrie – decembrie 2011 să fie amenajate spații verzi în centrul comunei.

Rețeaua de alimentare cu apă și canalizare

Alimentarea cu apă a comunei Dăeni a fost reabilitată în perioada 2008 -2009 pe toată lungimea stradală, cu o lungime de 42 km.

Stația de alimentare cu apă a fost construită în 2004.

În cadrul proiectului integrat „*Dezvoltarea infrastructurii, îmbunătățirea serviciilor de bază și punerea în valoare a moștenirii culturale în comuna Dăeni, județul Tulcea*” urmează în perioada octombrie 2011 – octombrie 2012 să fie construită rețea de canalizare ape menajere în sistem centralizat pe o lungime stradală de 4,4km și stație de tratare a apelor uzate, conform planului cadastral în zona T31A123.

Alimentarea cu energie electrică

Alimentarea cu energie electrică a localității se face din sistemul energetic național, prin rețele electrice de distribuție. Rețeaua de 0,4KV este destinată pentru iluminatul public, consum în locuințe particulare, social-culturale și societăți economice.

Rețeaua de iluminat public are o lungime de 42km și parcurge toate străzile comunei.



UNIUNEA EUROPEANĂ
Fondul Social European



GUVERNUL ROMÂNIEI
Ministerul Administrației și Internelor



Inovație în administrație
Programul Operațional
"Dezvoltarea Capacității Administrative"

Colectarea deșeurilor

Colectarea deșeurilor menajere se realizează de către societatea de salubritate Remat prin ridicarea periodică a containerelor special amenajate la intersecția străzilor. Deșeurile animaliere sunt ridicate de către SC CAZACIOC SRL SMÂRDAN depozitate de către localnicii la rampa de tranzit.

În cadrul proiectului integrat „Dezvoltarea infrastructurii, îmbunătățirea serviciilor de bază și punerea în valoare a moștenirii culturale în comuna Dăeni, județul Tulcea” urmează în perioada octombrie 2011 – octombrie 2012 să fie achiziționat un tractor cu remorcă în valoare de 167.115lei pentru realizarea de servicii în localitate.

Există containere pentru colectare selectivă deșeuri.

Infrastructura educațională

- Școala generală clasele I-VII Dăeni

Școala de învățământ primar și gimnazial are 2 corpuri. Primul corp construit în 1963 – „Școala Veche” a fost modernizat în perioada 2008 – 2009 printr-un program european finanțat de Banca Mondială. Al doilea corp – „Școala Nouă” a fost construit în anul 1980 și momentan este în curs de modernizare.

În totalitatea școala comunei Dăeni are un număr total de 5 săli de curs și 5 laboratoare (fizică, chimie, biologie, istorie și informatică), unde își desfășoară activitatea didactică cadre didactice cu un număr de 180 elevi înscriși pentru anul școlar 2011-2012. Biblioteca școli pune la dispoziția elevilor un număr de 7.700 volume.

- Grădinița cu program normal Dăeni



UNIUNEA EUROPEANĂ
Fondul Social European



GUVERNUL ROMÂNIEI
Ministerul Administrației și Internelor



Inovație în administrație
Programul Operațional
„Dezvoltarea Capacității Administrative”

Grădinița cu program normal Dăeni construită în anul 2008, cuprinde 4 săli de curs unde își desfășoară activitatea didactică 3 educatori. Pentru anul școlar 2011- 2012 sunt înscriși în cadrul grădiniței – 60 de copii.

- *After school Dăeni*

În cadrul proiectului integrat „Dezvoltarea infrastructurii, îmbunătățirea serviciilor de bază și punerea în valoare a moștenirii culturale în comuna Dăeni, județul Tulcea” urmează în perioada octombrie 2011 – octombrie 2012 să fie construit un centru de asistență după programul școlar.

- *Bază sportivă multifuncțională Dăeni*

La finalul lunii noiembrie urmează să fie încheiate activitățile de construire a bazei sportive multifuncționale – model II (acoperire sintetică, vestiare, dușuri, grupuri sanitare). Acest proiect s-a realizat prin finanțarea Guvernului României în baza OG 7/2006 - „Programul de dezvoltare a infrastructurii și a unor baze sportive din spațiul rural” .

- *Centru cultural Dăeni*

„Programul prioritar național pentru construirea de sedii pentru așezăminte culturale în localitățile unde nu există asemenea instituții, precum și pentru reabilitarea, modernizarea, dotarea și finalizarea lucrărilor de construcție a așezămintelor culturale de drept public din mediul rural și mic urban” are ca obiectiv realizarea, modernizarea infrastructurii culturale și dotarea așezămintelor culturale din mediul urban. Acest proiect a fost aprobat pentru căminul cultural Dăeni, s-a realizat cererea de finanțare, expertiza tehnică și termică, urmând a se realiza și celelalte acțiuni pentru realizarea lucrării, care presupune:

- lucrări de reabilitare și modernizare clădire cămin cultural;
- grupuri sanitare,
- construire centrală termică;
- dotări: set mobilier sală de spectacole, set mobilier bibliotecă.



UNIUNEA EUROPEANĂ
Fondul Social European



GUVERNUL ROMANIEI
Ministerul Administrației și Internelor



Inovație în administrație
Programul Operațional
"Dezvoltarea Capacității Administrative"

Sănătate și asistență socială

În comună funcționează:

- 1 cabinet medical individual;
- 1 punct farmaceutic;
- 1 cabinet stomatologic;
- 1 dispensar veterinar.

Serviciul de asistență socială funcționează în cadrul primăriei, unde își desfășoară activitatea 1 funcționar public.

Comunicații

Comunicațiile sunt acoperite pe toate căile: telefonie fixă și mobilă, televiziune prin antenă satelit și internet.



UNIUNEA EUROPEANĂ
Fondul Social European



GUVERNUL ROMÂNIEI
Ministerul Administrației și Internelor



Inovație în administrație
Programul Operațional
"Dezvoltarea Capacității Administrative"

4. ASPECTE ECONOMICE

a. MEDIUL DE AFACERI LOCAL

PREZENTARE GENERALĂ

În comuna Dăeni mediul de afaceri este reprezentat de societăți comerciale, persoane fizice autorizate, asociații familiare și întreprinderi individuale cu domenii de activitate precum comerțul produselor alimentare și nealimentare, prestări servicii, creșterea animalelor, cultura plantelor, etc.

Activitățile comerciale se realizează și în cadrul unui târg comunal, care se organizează în ziua de marți a fiecărei săptămâni.

INDUSTRIE ȘI COMERȚ

Localitățile rurale de pe teritoriul României sunt slabe/absente în domeniul desfășurării de activități industriale.

În comună se desfășoară activități de comerț cu produse alimentare și nealimentare.

AGRICULTURĂ

Un domeniu foarte dezvoltat înainte de 1990, a cunoscut un regres care a pus o amprentă puternică asupra bunăstării întregii localități.

Structura suprafețelor agricole după modul de folosință: 8.709ha

- suprafață arabilă: 8.050ha;
- suprafețe cu vii: 109ha;
- suprafețe pășuni: 550ha.

Situată pe malul drept al Dunării reprezintă pentru comună un punct forte pentru agricultură. Problema o reprezintă sistemul de irigații degradat de vreme și rea voința unor cetățeni.



UNIUNEA EUROPEANĂ
Fondul Social European



GUVERNUL ROMÂNIEI
Ministerul Administrației și Internelor



Inovație în administrație
Programul Operațional
"Dezvoltarea Capacității Administrative"

În decursul anilor s-au înființat societăți cu domeniul de activitate – cultura cerealelor (exclusiv orez), plantelor leguminoase și a plantelor producătoare de semințe oleaginoase, societăți în domeniul creșterii animalelor.

TURISM SI AGROTURISM

În zona comunei se poate practica turism „de sine stătător” și/sau turism de tranzit. Dăeni poate fi încadrată în tipul satelor turistice climatice și peisagistice. Sunt întrunite criteriile pentru sport, pescuit, vânatoare, însă dominante sunt criteriile climatice și peisagistice.

Până în prezent această activitate nu a fost organizată. În prezent turiști sunt cei ocazionali, aflați în tranzit, pasionați de activități de pescuit, iubitori de natură sălbatică, precum și persoanele în vizită la rudele sau prieteni din localitate sau aflați în delegație de serviciu.

ALTELE SPECIFICE

Silvicultura - Ocolul Silvic ROMSILVA, filiala Măcin – Ocolul Silvic Dăeni – fond forestier pe comuna Dăeni – 457,39 ha

b. PARTICIPAREA PE PIAȚA MUNCII A POPULAȚIEI LOCALE

La nivelul comunei Dăeni, Unitatea Administrativ Teritorială nu deține o situație a participării populației pe piața muncii.

5. FACTORI DE INTERES LA NIVEL LOCAL

La nivelul comunei Dăeni s-au identificat următorii factori de interes local:

- administrația publică locală,
- societățile comerciale, persoanele fizice autorizate, asociațiile familiale și întreprinderile individuale;
- unitățile de învățământ – școala generală cu clasele I-VII, grădinița cu program normal;



UNIUNEA EUROPEANĂ
Fondul Social European



GUVERNUL ROMÂNIEI
Ministerul Administrației și Internelor



Inovație în administrație
Programul Operațional
"Dezvoltarea Capacității Administrative"

- unități sanitare – cabinetul medical, farmacia;
- furnizorii de utilități – alimentarea cu energie electrică, alimentarea cu apă, salubritate;
- poliția;
- biserica;
- cetățeni.



ASOCIAȚIA DE DEZVOLTARE DURABILĂ
A JUDEȚULUI TULCEA

Sprijinim Dezvoltarea !
Pentru egalitate de șanse și o administrație eficientă !



CONSILIUL JUDEȚEAN TULCEA



ASOCIAȚIA COMUNELOR
DIN ROMÂNIA



B. ANALIZA SWOT A COMUNEI DĂENI

PUNCTE TARI

Amplasarea comunei pe brațul Măcin al Dunării;

Dumul județean DJ 222G pe ruta Dăeni- DN 22A, DJ 222F pe ruta Măcin - Hârșova;

Terenul arabil reprezintă unul din principalele resurse naturale cu o suprafață de 8.050ha;

Populația comunei Dăeni în număr de 2.537 locuitori;

Suprafața de teren arabil se pretează unei game largi de culturi agricole (grâu, porumb, floarea soarelui, rapiță, orz și orzoaica, dar și legume);

Utilizarea redusă a pesticidelor și îngrășămintelor chimice - se obțin produse ecologice;

Productivitate bună a terenurilor agricole;

Existența condițiilor și tradiției pentru activității zootehnice în comună, animale crescute în gospodărie;

Infrastructură adecvată: rețea de alimentare cu apă, rețea de electricitate, drumurile comunale asfaltate;

Comunicațiile sunt acoperite pe toate căile: telefonie fixă în rețeaua Romtelecom, telefonie mobilă, televiziune prin antenă satelit și cablu, internet;

Infrastructură sănătate: 1 cabinet medical individual, 1 punct farmaceutic, 1 cabinet stomatologic, 1 cabinet veterinar;



Infrastructura educațională: 1 școală clasele I-VIII, 1 grădiniță cu program normal, 1 bibliotecă comunală, 1 sală Biblionet (4 calculatoare conectate la internet) – permite accesul liber la informații al tuturor cetățenilor, 1 cămin cultural;

Existența unei comunități de afaceri locale, reprezentată prin societăți comerciale în domeniul agricol, servicii și comerț;

Existența unor exemple de succes ale unor localnici cu inițiativă;

Existența condițiilor dezvoltării turismului rural;

Biserica cu hramul Cuv. Paraschiva;

Centru de joacă și recreere pentru copii;

Colectarea selecționată a deșeurilor;

Rute de transport regulate cu microbuzul;

Ospitalitatea recunoscută a locuitorilor;

Rata infracționalității extrem de redusă.

PUNCTE SLABE

Valorificarea insuficientă și necorespunzătoare a resurselor locale;

Lipsă sisteme de colectare, prelucrare și valorificare superioară a produselor agricole;

Lipsa specialiștilor în agricultură;

Forța de muncă îmbătrânită și insuficientă;



Promovarea insuficientă a zonei rurale și a produselor specifice;

Diversificarea slabă a activitatilor economice în zona rurală;

Lipsa echipamentelor de irigații;

Deficitul resurselor financiare pentru modernizarea și popularea infrastructurii zootehnice;

Insuficiența activităților și serviciilor generatoare de venituri specifice zonei rurale;

Resurse financiare insuficiente, investiții autohtone și străine puține;

Insuficiența locurilor de cazare, pe raza comunei nu există hoteluri sau pensiuni;

Pregătire profesională de slabă calitate în domeniul serviciilor turistice;

Inexistența forme de promovare a comunei pentru creșterea numărului de turiști;

Inexistența întreprinderilor în domeniile industriei ușoare și alimentare;

Lipsa resurselor financiare la nivel local insuficiente pentru sprijinirea și/sau promovarea unor investiții;

Slaba implementare a sistemului de asigurare a calității producției și produselor;

Slaba preocupare pentru introducerea noilor tehnologii și pentru activitatea de cercetare-dezvoltare;

Slaba informare, cu privire la normele europene;

Lipsă sistem de canalizare și stație de tratare a apelor uzate;

Educația ecologică superficială a cetățenilor;



UNIUNEA EUROPEANĂ
Fondul Social European



GUVERNUL ROMÂNIEI
Ministerul Administrației și Internelor



Inovație în administrație
Programul Operațional
"Dezvoltarea Capacității Administrative"

Populația școlară în învățământul primar și învățământul gimnazial în scădere datorită scăderii demografice a populației;

Adaptarea lentă a populației rurale mature și vârstnice la schimbările și provocările lumii actuale, în general, și la fenomenul mobilității și reconversiei profesionale, în special;

Migrarea persoanelor tinere spre mediul urban și străinătate;

Capacitatea financiară relativ scăzută a locuitorilor zonei.

OPORTUNITATI

Înființarea de exploatații agricole;

Înființarea de puncte de colectare și prelucrare a materiilor prime rezultate din agricultură;

Înființarea de complexuri agro-zootehnice;

Înființarea de puncte de prelucrare a materiilor prime din zootehnie;

Existența cadrului legislativ pentru înființarea și dezvoltarea exploatațiilor agricole și puncte de colectare cereale;

Existența Planului Național Strategic pentru Dezvoltare Rurală și a programului FEADR;

Aprobarea Programului Național – Cadru de Restructurare și Modernizare a unor unități de profil zootehnic și din industria alimentară;

Sprejiniul oferit de Oficiul Județean pentru Consultanță Agricolă din județul Tulcea cu privire la accesarea fondurilor europene;

Programe guvernamentale pentru sprejinierea inițiativelor locale, în special în domeniul dezvoltării zootehniei și a infrastructurii aferente;



UNIUNEA EUROPEANĂ
Fondul Social European



GUVERNUL ROMÂNIEI
Ministerul Administrației și Internelor



Inovație în administrație
Programul Operațional
"Dezvoltarea Capacității Administrative"

Creșterea asistenței financiare din partea Uniunii Europene prin Fondurile Structurale;

Diversificarea programelor naționale de sprijin pentru IMM, acordarea de granturi;

Existența programelor guvernamentale de susținere a sectorului IMM;

Disponibilitate de a încheia relații de parteneriat a autorităților locale, cu investitori locali sau străini;

Realizare rețea de canalizare și stație de epurare și tratare a apelor reziduale în comuna;

Îmbunătățiri funciare în vederea amenajării pajiștilor necesare asigurării hranei animalelor;

Modernizarea și reabilitarea rețelei de iluminat public din comună;

Încurajarea unor noi forme de turism (de agrement, rural, ecologic);

Înființarea și dezvoltarea unor rețele de ferme și gospodării autorizate pentru practicarea agroturismului;

Dezvoltare centru cultural;

Existența programelor comunitare și naționale de asigurare a accesului la educație pentru populația dezavantajată;

Posibilitatea accesării unor programe de finanțare guvernamentale pentru reconversie profesională și crearea de noi locuri de muncă pentru șomerii;

Potențial important al forței de muncă locale;

Implicarea autorităților locale în problemele comunității.



AMENINTARI

Slaba informare a agricultorilor cu privire la normele europene;

Cadrul legislativ instabil;

Lipsa unui cadru legal pentru protejarea producției agricole interne;

Concurența importului de produse agroalimentare de pe piața UE;

Cunoștințe insuficiente legate de elaborarea și administrarea proiectelor finanțate din Fondurile Structurale FEADR;

Scăderea numărului persoanelor calificate;

Reducerea ponderii populației active și îmbătrânirea acesteia;

Depopularea - spor natural negativ și migrarea tinerilor spre centre urbane și străinătate, mai cu seamă a celor cu pregătire profesională,

Creșterea numărului persoanelor apte de muncă fără locuri de muncă, a șomajului în rândul tinerilor absolvenți;

Creșterea ponderii muncii la negru, cu efecte negative asupra pieței muncii, a economiei locale și asistenței sociale în perspectivă la nivel național;

Lipsa resurselor financiare pentru finanțarea și co-finanțarea proiectelor finanțate prin Fonduri Structurale;

Interes redus al investitorilor pentru demararea de afaceri în comună;

Lipsa de receptivitate și flexibilitate a populației locale la cerințele pieței;

Oferte de creditare greu accesibile (garanții mari), rata ridicată a dobânzii la credite;



UNIUNEA EUROPEANĂ
Fondul Social European



GUVERNUL ROMÂNIEI
Ministerul Administrației și Internelor



Inovație în administrație
Programul Operațional
"Dezvoltarea Capacității Administrative"

Promovarea insuficientă a zonei pentru atragerea turiștilor;

Migrarea turistică către alte regiuni care își exploatează potențialul;

Estomparea tradițiilor locale, odată cu trecerea timpului.



ASOCIAȚIA DE DEZVOLTARE DURABILĂ
A JUDEȚULUI TULCEA

Sprijinim Dezvoltarea !
Pentru egalitate de șanse și o administrație eficientă !



CONSILIUL JUDEȚEAN TULCEA



ASOCIAȚIA COMUNELOR
DIN ROMÂNIA



UNIUNEA EUROPEANĂ
Fondul Social European



GUVERNUL ROMÂNIEI
Ministerul Administrației și Internelor



Inovație în administrație
Programul Operațional
"Dezvoltarea Capacității Administrative"

C. SEMINARUL PLANIFICĂRII STRATEGICE

Obiectiv general: Elaborarea participativă a planului de dezvoltare socio-economică a comunei pentru următorii 5 ani.

Întrebarea generală: Cum vom acționa în vederea elaborării planului strategic de dezvoltare socio-economică a comunei Dăeni?

I. SEMINARUL VIZIUNILOR

Întrebarea seminarului: Ce vedem realizat în comună în anul 2017?

Obiectivul seminarului: Identificarea realizărilor comunității din Dăeni peste 5 ani, cu direcții până în 2020.

Viziune: Comuna Dăeni are o infrastructură adecvată unui comune din Uniunea Europeană, un centru cultural cu activități culturale și divertisment, cu rețea de ferme și gospodării autorizate pentru practicarea agro-turismului, cetățeni fac parte din comună și participă activ la bunăstarea ei.



ASOCIAȚIA DE DEZVOLTARE DURABILĂ
A JUDEȚULUI TULCEA

Sprrijinim Dezvoltarea !
Pentru egalitate de șanse și o administrație eficientă !



CONSILIUL JUDEȚEAN TULCEA



ASOCIAȚIA COMUNELOR
DIN ROMÂNIA



UNIUNEA EUROPEANĂ
Fondul Social European



GUVERNUL ROMÂNIEI
Ministerul Administrației și Internelor



Inovație în administrație
Programul Operațional
"Dezvoltarea Capacității Administrative"

Infrastructura dezvoltată	Utilități	Mediul conservat	Economia dezvoltată	Cetățenii sunt implicați în viața localității	Cultura și educația	Serviciile sociale, publice medicale dezvoltate la standarde europene
străzile sunt 80% asfaltate, restul pietruite	canalizare	se menține curățenia intravilanului și extravilanului comunei	sistem de irigații performant	cetățenii sunt conștienți că fac parte din comună și participa la dezvoltarea ei	centru cultural funcțional	centrul social multifuncțional care oferă asistență persoanelor aflate în dificultate
trotuar pe toate străzile	stație epurare ape menajere	servicii ecologice pentru selectarea gunoiului menajer	centru colectare a produselor agricole este funcțional	funcționează asociația meșteșugarilor Dăeni (țesători, cusătorii, fierari, pielari, etc)	sunt valorificate aptitudinile copiilor și nu numai	Serviciul de salubritate
șanțuri dalate	ridicarea gunoiului menajer de la fiecare gospodărie	terenurile degradate și defrișate sunt împădurite	piață agroalimentară este amenajată în centrul comunei	sunt organizate trimestrial adunări publice la Căminul cultural		
podețe amenajate fiecare gospodărie	gaze naturale	cetățeni contribuie activ la colectarea selectivă a gunoiului	nu se muncește la negru	ansamblul <i>Hora Pleșoaei</i> organizează periodic spectacole în Căminul cultural invitați din comunele		



ASOCIAȚIA DE DEZVOLTARE DURABILĂ
A JUDEȚULUI TULCEA

Sprrijinim Dezvoltarea !
Pentru egalitate de șanse și o administrație eficientă !



CONSILIUL JUDEȚEAN TULCEA



ASOCIAȚIA COMUNELOR
DIN ROMÂNIA



UNIUNEA EUROPEANĂ
Fondul Social European



GUVERNUL ROMANIEI
Ministerul Administrației și Internelor



Inovație în administrație
Programul Operațional
"Dezvoltarea Capacității Administrative"

				învecinate		
șanț colector apelor pluviale			zonă piscicolă amenaj			
DJ 222 G reabilitat			parc eolian			



ASOCIAȚIA DE DEZVOLTARE DURABILĂ
A JUDEȚULUI TULCEA

Sprrijinim Dezvoltarea !
Pentru egalitate de șanse și o administrație eficientă !



CONSILIUL JUDEȚEAN TULCEA



ASOCIAȚIA COMUNELOR
DIN ROMANIA



UNIUNEA EUROPEANĂ
Fondul Social European



GUVERNUL ROMÂNIEI
Ministerul Administrației și Internelor



Inovație în administrație
Programul Operațional
"Dezvoltarea Capacității Administrative"

II. SEMINARUL CONTRADICȚIILOR

Obiectiv general: Identificarea obstacolelor care pot împiedica realizarea viziunilor comunității din comuna Dăeni în următorii 5 ani?

Întrebarea generală: Care sunt obstacolele care pot împiedica realizarea viziunilor comunității din comuna Dăeni în următorii 5 ani?

Infrastructura dezvoltată	Utilități	Conservarea mediului	Economia dezvoltată	Cetățenii sunt implicați în viața localității	Cultura și educația	Serviciile sociale, publice și medicale dezvoltate la standarde europene
Surse financiare insuficiente la nivelul comunității; Instabilitatea	Surse financiare insuficiente la nivelul comunității; Instabilitatea	Lipsa spiritului întreprinzător al cetățenilor.	Surse financiare insuficiente la nivelul comunității.	Nepăsarea și reticența la activități participative; mentalitate învechită.	Surse financiare insuficiente la nivelul comunității.	Surse financiare insuficiente la nivelul comunității; Instabilitatea



ASOCIAȚIA DE DEZVOLTARE DURABILĂ
A JUDEȚULUI TULCEA

Sprrijinim Dezvoltarea !
Pentru egalitate de șanse și o administrație eficientă !



CONSILIUL JUDEȚEAN TULCEA



ASOCIAȚIA COMUNELOR
DIN ROMÂNIA



UNIUNEA EUROPEANĂ
Fondul Social European



GUVERNUL ROMÂNIEI
Ministerul Administrației și Internelor



Inovație în administrație
Programul Operațional
"Dezvoltarea Capacității Administrative"

legislativa, lipsa de coerență.	legislativa, lipsa de coerență.					legislativa.
Surse financiare insuficiente la nivelul comunității; Instabilitatea legislativa, lipsa de coerență.	Surse financiare insuficiente la nivelul comunității; Instabilitatea legislativa, lipsa de coerență.	Surse financiare insuficiente la nivelul comunității.	Surse financiare insuficiente la nivelul comunității.	Lipsa spiritului întreprinzător al cetățenilor.	Lipsa spiritului întreprinzător al cetățenilor; Surse financiare insuficiente la nivelul comunității.	Surse financiare insuficiente la nivelul comunității.
Surse financiare insuficiente la nivelul comunității; Instabilitatea legislativa, lipsa de coerență.	Surse financiare insuficiente la nivelul comunității; Instabilitatea legislativa, lipsa de coerență.	Surse financiare insuficiente la nivelul comunității	Lipsa specialiștilor în domenii prioritare; Instabilitatea legislativa, lipsa de coerență, proceduri în domenii sensibile	Nepăsarea și reticența activității participative mentalitate învechită		
Surse financiare insuficiente la nivelul comunității;	Surse financiare insuficiente la nivelul comunității;	Nepăsarea și reticența activității participative mentalitate învechită	Surse financiare insuficiente la nivelul comunității;	Lipsa spiritului întreprinzător al cetățenilor		



ASOCIAȚIA DE DEZVOLTARE DURABILĂ
A JUDEȚULUI TULCEA

Sprrijinim Dezvoltarea !
Pentru egalitate de șanse și o administrație eficientă !



CONSILIUL JUDEȚEAN TULCEA



ASOCIAȚIA COMUNELOR
DIN ROMÂNIA



UNIUNEA EUROPEANĂ
Fondul Social European



GUVERNUL ROMÂNIEI
Ministerul Administrației și Internelor



Inovație în administrație
Programul Operațional
"Dezvoltarea Capacității Administrative"

Instabilitatea legislativa, lipsa de coerenta.	Instabilitatea legislativa, lipsa de coerenta.		Instabilitatea legislativa, lipsa de coerenta.			
Surse financiare insuficiente la nivelul comunității; Instabilitatea legislativa, lipsa de coerenta.			Surse financiare insuficiente la nivelul comunității; Instabilitatea legislativa, lipsa de coerenta.			
Surse financiare insuficiente la nivelul comunității; Instabilitatea legislativa, lipsa de coerenta.			Surse financiare insuficiente la nivelul comunității; Instabilitatea legislativa, lipsa de coerenta.			



ASOCIAȚIA DE DEZVOLTARE DURABILĂ
A JUDEȚULUI TULCEA

Sprrijinim Dezvoltarea !
Pentru egalitate de șanse și o administrație eficientă !



CONSILIUL JUDEȚEAN TULCEA



ASOCIAȚIA COMUNELOR
DIN ROMÂNIA



III. SEMINARUL DIRECȚIILOR STRATEGICE

Direcția strategică I: Îmbunătățirea infrastructurii comunei Dăeni

<p>Reabilitarea rețelei de drumuri:</p> <ul style="list-style-type: none"> - Asfaltarea drumurilor, pietruire; - Realizare șanțuri dalate pe toate străzile; - Podețe gospodării ; - Amenajarea trotuarelor; 	<p>Identificarea drumurilor din inventarul comunei și evaluarea posibilităților de modernizare;</p> <p>Evaluarea posibilităților de amenajare a trotuarelor, a șanțurilor de colectare ape pluviale, a podețelor;</p> <p>Identificarea surselor de finanțare;</p> <p>Realizarea studiilor de fezabilitate,</p> <p>Realizare Plan lucrări;</p> <p>Realizare lucrări amenajare drumuri.</p> <p>Realizare lucrări de dalare șanțuri, instalare podețe, de amenajare trotuare.</p>
<p>Repararea DJ 222 G</p>	<p>Identificarea surselor de finanțare;</p> <p>Realizare studii de fezabilitate;</p> <p>Realizare lucrări reparare drum.</p>
<p>Rețea canalizare pentru toată comuna</p>	<p>Fundamentare cu studii de fezabilitate;</p> <p>Identificarea surselor de finanțare;</p> <p>Realizare proiect rețea de canalizare;</p>



	Realizare lucrări pentru rețea de canalizare.
Rețea de alimentare cu gaze	Fundamentare cu studii de fezabilitate; Identificarea surselor de finanțare; Realizare proiect rețea alimentare cu gaze; Realizare lucrări pentru rețea de alimentare cu gaze.

Direcția strategică II: Cultură și educație

Modernizarea activității instructiv-educative, îmbunătățirea și diversificarea activității socio-culturale	Înființare centre pentru petrecerea timpului liber (grup de dans, grup cor, grup de desen și pictură, grup cusături, broderii și țesături, grup – apicultură, floricultură, pomicultură, protecția și cunoașterea animalelor) Identificarea surselor de finanțare; Identificare spații pentru desfășurarea activităților; Promovarea, atragerea cetățenilor.
Construire sală de sport la școala din localitate	Identificarea surselor de finanțare; Realizare studii de fezabilitate; Realizare lucrări construcție săli de sport.
Înființarea unui centru cultural:	Identificare spațiului pentru înființarea



<ul style="list-style-type: none"> - sală multifuncțională (spectacole, cinema) - bibliotecă publică; - sală de internet public. 	<p>centrului cultural;</p> <p>Identificarea surselor de finanțare;</p> <p>Realizare studii de fezabilitate;</p> <p>Realizare construcție centrului cultural;</p> <p>Dotarea centrului cultural.</p>
<p>Îmbunătățirea serviciilor culturale</p>	<p>Fundamentare cu studii de fezabilitate;</p> <p>Identificarea surselor de finanțare;</p> <p>Implementarea proiectelor culturale.</p>

Direcția strategică III – Protejarea mediului

<p>Educația ecologică a populației din comună pentru îmbunătățirea condițiilor de mediu.</p>	<p>Promovarea evenimentului;</p> <p>Organizarea de întâlniri publice;</p>
<p>Refacerea solurilor degradate</p>	<p>Identificarea metodelor de refacere a solurilor;</p> <p>Identificarea surselor de finanțare;</p> <p>Realizare studii de fezabilitate;</p> <p>Realizare lucrări.</p>

Direcția strategică IV: Dezvoltarea serviciilor publice, medicale și sociale



<p>Îmbunătățirea serviciilor sociale prin crearea unui centru de servicii integrat :</p> <ul style="list-style-type: none"> - sprijinirea copiilor aflați în situații de dificultate; - sprijinirea copiilor și mamelor alungați de la domiciliu; - sprijinirea persoanelor vârstnice și singure. 	<p>Identificarea terenului;</p> <p>Identificarea serviciilor necesar a fi înființate în centru;</p> <p>Identificarea surselor de finanțare;</p> <p>Realizare studii de fezabilitate;</p> <p>Realizarea centrului pe structuri de servicii.</p>
<p>Înființare serviciu public de salubritate în cadrul public:</p> <ul style="list-style-type: none"> - alimentare cu apă; - colectarea și transportul deșeurilor menajere la rampa de tranzit. 	<p>Pregătirea documentației necesare;</p> <p>Identificarea surselor de finanțare;</p> <p>Înființarea serviciului public de salubritate;</p> <p>Dotarea cu echipamente specifice.</p>

Direcția strategică V: Dezvoltarea economică

<p>Creșterea activității economice</p> <ul style="list-style-type: none"> - asocieri între persoane juridice și persoane fizice în vederea accesării mai ușoare a unor credite sau programe de finanțare diverse proiecte de dezvoltare; 	<p>Identificarea persoanelor juridice și a celor fizice;</p> <p>Identificarea surselor de finanțare,</p> <p>Realizare studii de fezabilitate și planuri de afaceri;</p> <p>Implementare proiecte de activități generatoare de venituri.</p>
--	---



Colectarea produselor agricole	Identificare metode; Realizare studii de fezabilitate;
Piață agroalimentară	Identificarea terenului; Identificarea surselor de finanțare; Realizare studii de fezabilitate; Construcție și amenajare piață agroalimentară.
Amenajare zonă piscicolă	Identificare zone prielnice activității; Identificare potențiali investitori; Identificare surse de finanțare Amenajarea zonei piscicole.
Sistem de irigații	Inventarierea sistemului de irigații existent; Identificarea surselor de finanțare; Realizare studii de fezabilitate; Reabilitarea și modernizarea sistemului de irigații.
Parc eoliene	Identificarea terenurilor; Identificarea potențialilor investitori; Realizare studii de fezabilitate;



UNIUNEA EUROPEANĂ
Fondul Social European



GUVERNUL ROMÂNIEI
Ministerul Administrației și Internelor



Inovație în administrație
Programul Operațional
"Dezvoltarea Capacității Administrative"

Direcția strategică VI: Sport, turism și agrement

<p>Antrenarea tinerilor în înființarea unor cluburi sportive (handbal, fotbal, popice, volei)</p>	<p>Identificarea tinerilor și antrenarea acestora în activități sportive;</p> <p>Identificarea surselor de finanțare;</p> <p>Înființarea clubului sportiv și asigurarea funcționării.</p>
<p>Exploatarea spațiului sălbatic al zonei</p>	<p>Identificarea zonelor;</p> <p>Atragerea de turiști prin promovarea zonelor prin intermediul internetului, pliantelor și societăților de turism;</p> <p>Amenajarea de spații pentru cazare;</p> <p>Identificare surse de finanțare</p>

Direcția strategică VII: Participarea civică- implicarea cetățenilor în viața comunității

<p>Implicarea cetățenilor în actul decizional al autorităților locale</p>	<p>Consultarea cetățenilor în procesul de adoptare a deciziilor publice;</p> <p>Publicarea pe internet a proiectelor de hotărâri și ale hotărârilor Consiliului Local;</p> <p>Realizarea unor forum-uri de discuții pe internet;</p>
--	--



UNIUNEA EUROPEANĂ
Fondul Social European



GUVERNUL ROMÂNIEI
Ministerul Administrației și Internelor



Inovație în administrație
Programul Operațional
"Dezvoltarea Capacității Administrative"

	Organizarea întâlnirilor publice în cadrul căminului cultural.
Organizarea periodică de întâlniri publice	<p>Identificarea subiectelor de dezbatere, analiză publică;</p> <p>Promovarea evenimentului;</p> <p>Organizarea întâlnirilor publice în cadrul căminului cultural.</p>



ASOCIAȚIA DE DEZVOLTARE DURABILĂ
A JUDEȚULUI TULCEA

Sprijinim Dezvoltarea !
Pentru egalitate de șanse și o administrație eficientă !



CONSILIUL JUDEȚEAN TULCEA



ASOCIAȚIA COMUNELOR
DIN ROMÂNIA



UNIUNEA EUROPEANĂ
Fondul Social European



GUVERNUL ROMÂNIEI
Ministerul Administrației și Internelor



Inovație în administrație
Programul Operațional
"Dezvoltarea Capacității Administrative"

D. PLANUL DE ACȚIUNE PARTICIPATIV PRIVIND REALIZAREA DIRECȚIILOR STRATEGICE ALE COMUNEI DĂENI

Direcția strategică I: Îmbunătățirea infrastructurii comunei Dăeni

Nr.Crt.	Obiective specifice	Activități de realizat	Surse posibile de finanțare	Termene de implementare	Responsabili
1.	<p>Reabilitarea rețelei de drumuri:</p> <ul style="list-style-type: none"> - Asfaltarea drumurilor, pietruire; - Realizare șanțuri dalate pe toate străzile; - Podețe gospodării ; - Amenajarea trotuarelor; 	<p>Identificarea drumurilor din inventarul comunei și evaluarea posibilităților de modernizare;</p> <p>Evaluarea posibilităților de amenajare a trotuarelor, a șanțurilor de colectare ape pluviale, a podețelor;</p> <p>Identificarea surselor de finanțare;</p> <p>Realizarea studiilor de fezabilitate,</p>	<p>FEADR;</p> <p>PNDI;</p> <p>Bugetul local;</p> <p>Alte surse de finanțare.</p>	2012-2015	<p>Sârbu Dumitru;</p> <p>Alți membrii CDSE.</p>



ASOCIAȚIA DE DEZVOLTARE DURABILĂ
A JUDEȚULUI TULCEA

Sprrijinim Dezvoltarea !
Pentru egalitate de șanse și o administrație eficientă !



CONSILIUL JUDEȚEAN TULCEA



ASOCIAȚIA COMUNELOR
DIN ROMÂNIA



UNIUNEA EUROPEANĂ
Fondul Social European



GUVERNUL ROMÂNIEI
Ministerul Administrației și Internelor



Inovație în administrație
Programul Operațional
"Dezvoltarea Capacității Administrative"

		Realizare Plan lucrări; Realizare lucrări amenajare drumuri. Realizare lucrări de dalare șanțuri, instalare podețe, de amenajare trotuare.			
2.	Repararea DJ 222 G	Identificarea surselor de finanțare; Realizare studii de fezabilitate; Realizare lucrări reparare drum.	Bugetul de stat; Alte surse de finanțare.	2012	Membrii CDSE
3.	Rețea canalizare pentru toată comuna	Fundamentare cu studii de fezabilitate; Identificarea surselor de finanțare; Realizare proiect rețea de canalizare; Realizare lucrări pentru rețea de	FEADR; PNDI; Bugetul local; Alte surse de finanțare	2015	Bordei Verde Veronica; Alți membrii CDSE.



ASOCIAȚIA DE DEZVOLTARE DURABILĂ
A JUDEȚULUI TULCEA

Sprrijinim Dezvoltarea !
Pentru egalitate de șanse și o administrație eficientă !



CONSILIUL JUDEȚEAN TULCEA



ASOCIAȚIA COMUNELOR
DIN ROMÂNIA



UNIUNEA EUROPEANĂ
Fondul Social European



GUVERNUL ROMÂNIEI
Ministerul Administrației și Internelor



Inovație în administrație
Programul Operațional
"Dezvoltarea Capacității Administrative"

		canalizare.			
4.	Rețea de alimentare cu gaze	<p>Fundamentare cu studii de fezabilitate;</p> <p>Identificarea surselor de finanțare;</p> <p>Realizare proiect rețea alimentare cu gaze;</p> <p>Realizare lucrări pentru rețea de alimentare cu gaze.</p>	<p>Surse de finanțare private;</p> <p>Alte surse de finanțare.</p>	2012-2016	Membrii CDSE

Direcția strategică II: Cultură și educație

Nr.Crt.	Obiective specifice	Activități de realizat	Surse posibile de finanțare	Termene de implementare	Responsabili
1.		Înființare centre pentru petrecerea timpului liber (grup de dans, grup cor,	Bugetul local;	2012	Membrii CDSE

44



ASOCIAȚIA DE DEZVOLTARE DURABILĂ
A JUDEȚULUI TULCEA

Sprrijinim Dezvoltarea !
Pentru egalitate de șanse și o administrație eficientă !



CONSILIUL JUDEȚEAN TULCEA



ASOCIAȚIA COMUNELOR
DIN ROMÂNIA



UNIUNEA EUROPEANĂ
Fondul Social European



GUVERNUL ROMÂNIEI
Ministerul Administrației și Internelor



Inovație în administrație
Programul Operațional
"Dezvoltarea Capacității Administrative"

	Modernizarea activității instructiv-educative, îmbunătățirea și diversificarea activității socio-culturale	<p>grup de desen și pictură, grup cusături, broderii și țesături, grup – apicultură, floricultură, pomicultură, protecția și cunoașterea animalelor)</p> <p>Identificarea surselor de finanțare;</p> <p>Identificare spații pentru desfășurarea activităților;</p> <p>Promovarea, atragerea cetățenilor.</p>	Alte surse de finanțare		
2.	Construire sală de sport la școala din localitate	<p>Identificarea surselor de finanțare;</p> <p>Realizare studii de fezabilitate;</p> <p>Realizare lucrări construcție săli de sport.</p>	<p>Bugetul de stat;</p> <p>Bugetul local;</p> <p>Alte surse de finanțare.</p>	2012-2016	<p>Gherghișan Marian-Mihăiță;</p> <p>Alți membrii CDSE.</p>
3.	Înființarea unui centru	Identificare spațiului pentru înființarea	Bugetul de stat;	2012-2016	Membrii CDSE



ASOCIAȚIA DE DEZVOLTARE DURABILĂ
A JUDEȚULUI TULCEA

Sprrijinim Dezvoltarea !
Pentru egalitate de șanse și o administrație eficientă !



CONSILIUL JUDEȚEAN TULCEA



ASOCIAȚIA COMUNELOR
DIN ROMÂNIA



UNIUNEA EUROPEANĂ
Fondul Social European



GUVERNUL ROMÂNIEI
Ministerul Administrației și Internelor



Inovație în administrație
Programul Operațional
"Dezvoltarea Capacității Administrative"

	<p>cultural:</p> <ul style="list-style-type: none"> - sală multifuncțională (spectacole, cinema) - bibliotecă publică; - sală de internet public. 	<p>centrului cultural;</p> <p>Identificarea surselor de finanțare;</p> <p>Realizare studii de fezabilitate;</p> <p>Realizare construcție centrului cultural;</p> <p>Dotarea centrului cultural.</p>	<p>Bugetul local;</p> <p>Alte surse de finanțare.</p>		
4.	<p>Îmbunătățirea serviciilor culturale</p>	<p>Fundamentare cu studii de fezabilitate;</p> <p>Identificarea surselor de finanțare;</p> <p>Implementarea proiectelor culturale.</p>	<p>Bugetul de stat;</p> <p>Bugetul local;</p> <p>Alte surse de finanțare.</p>	2012-2016	Membrii CDSE

Direcția strategică III – Protejarea mediului



ASOCIAȚIA DE DEZVOLTARE DURABILĂ
A JUDEȚULUI TULCEA

Sprrijinim Dezvoltarea !
Pentru egalitate de șanse și o administrație eficientă !



CONSILIUL JUDEȚEAN TULCEA



ASOCIAȚIA COMUNELOR
DIN ROMÂNIA



UNIUNEA EUROPEANĂ
Fondul Social European



GUVERNUL ROMANIEI
Ministerul Administrației și Internelor



Inovație în administrație
Programul Operațional
"Dezvoltarea Capacității Administrative"

Nr.Crt.	Obiective specifice	Activități de realizat	Surse posibile de finanțare	Temene de implementare	Responsabili
1.	Educația ecologică a populației din comună pentru îmbunătățirea condițiilor de mediu.	Promovarea evenimentului; Organizarea de întâlniri publice;	Bugetul local;	2012	Bordei Verde Veronica; Alți membrii CDSE.
2.	Refacerea solurilor degradate	Identificarea metodelor de refacere a solurilor; Identificarea surselor de finanțare; Realizare studii de fezabilitate; Realizare lucrări.	POS Mediu; Bugetul local; Alte surse de finanțare.	2012-2014	Gherghișan Marian- Mihăiță; Sârbu Dumitru; Alți membrii CDSE.



ASOCIAȚIA DE DEZVOLTARE DURABILĂ
A JUDEȚULUI TULCEA

Sprrijinim Dezvoltarea !
Pentru egalitate de șanse și o administrație eficientă !



CONSILIUL JUDEȚEAN TULCEA



ASOCIAȚIA COMUNELOR
DIN ROMANIA



UNIUNEA EUROPEANĂ
Fondul Social European



GUVERNUL ROMÂNIEI
Ministerul Administrației și Internelor



Inovație în administrație
Programul Operațional
"Dezvoltarea Capacității Administrative"

Direcția strategică IV: Dezvoltarea serviciilor publice, medicale și sociale

Nr.Crt.	Obiective specifice	Activități de realizat	Surse posibile de finanțare	Termene de implementare	Responsabili
	<p>Îmbunătățirea serviciilor sociale prin crearea unui centru de servicii integrat :</p> <ul style="list-style-type: none"> - sprijinirea copiilor aflați în situații de dificultate; - sprijinirea copiilor și mamelor alungați de la domiciliu; - sprijinirea persoanelor vârstnice și singure. 	<p>Identificarea terenului;</p> <p>Identificarea serviciilor necesar a fi înființate în centru;</p> <p>Identificarea surselor de finanțare;</p> <p>Realizare studii de fezabilitate;</p> <p>Realizarea centrului pe structuri de servicii.</p>	<p>FEADR;</p> <p>Bugetul local;</p> <p>Surse de finanțare private,</p> <p>Alte surse de finanțare</p>		<p>Gherghișan Marian –Mihăiță,</p> <p>Bordei Verde Veronica</p> <p>Sârbu Dumitru</p> <p>Alți membrii CDSE</p>
	Înființare serviciu public de:	Pregătirea documentației necesare;	Bugetul local		Bordei Verde



ASOCIAȚIA DE DEZVOLTARE DURABILĂ
A JUDEȚULUI TULCEA

Sprijinim Dezvoltarea !
Pentru egalitate de șanse și o administrație eficientă !



CONSILIUL JUDEȚEAN TULCEA



ASOCIAȚIA COMUNELOR
DIN ROMÂNIA



UNIUNEA EUROPEANĂ
Fondul Social European



GUVERNUL ROMÂNIEI
Ministerul Administrației și Internelor



Inovație în administrație
Programul Operațional
"Dezvoltarea Capacității Administrative"

	- colectare și transport al deșeurilor menajere la rampa de tranzit.	Identificarea surselor de finanțare; Înființarea serviciului public de salubritate; Dotarea cu echipamente specifice.			Veronica; Alți membrii CDSE.
--	---	---	--	--	-------------------------------------

Direcția strategică V: Dezvoltarea economică

Nr.Crt.	Obiective specifice	Activități de realizat	Surse posibile de finanțare	Termene de implementare	Responsabili
1.	Creșterea activității economice - asocieri între persoane juridice și persoane fizice în vederea accesării mai ușoare a unor credite sau	Identificarea persoanelor juridice și a celor fizice; Identificarea surselor de finanțare, Realizare studii de fezabilitate și	Bugetul local; Alte surse de finanțare.	2012-2016	Membrii CDSE

49



ASOCIAȚIA DE DEZVOLTARE DURABILĂ
A JUDEȚULUI TULCEA

Sprrijinim Dezvoltarea !
Pentru egalitate de șanse și o administrație eficientă !



CONSILIUL JUDEȚEAN TULCEA



ASOCIAȚIA COMUNELOR
DIN ROMÂNIA



UNIUNEA EUROPEANĂ
Fondul Social European



GVERNUL ROMANIEI
Ministerul Administrației și Internelor



Inovație în administrație
Programul Operațional
"Dezvoltarea Capacității Administrative"

	programe de finanțare diverse proiecte de dezvoltare;	planuri de afaceri; Implementare proiecte de activități generatoare de venituri.			
2.	Colectarea produselor agricole	Identificare metode; Realizare studii de fezabilitate;	Surse de finanțare private; Alte surse de finanțare		Membrii CDSE
3.	Piață agroalimentară	Identificarea terenului; Identificarea surselor de finanțare; Realizare studii de fezabilitate; Construcție și amenajare piață agroalimentară.	FEADR; Alte surse de finanțare.		Membrii CDSE



ASOCIAȚIA DE DEZVOLTARE DURABILĂ
A JUDEȚULUI TULCEA

Sprrijinim Dezvoltarea !
Pentru egalitate de șanse și o administrație eficientă !



CONSILIUL JUDEȚEAN TULCEA



ASOCIAȚIA COMUNELOR
DIN ROMANIA



UNIUNEA EUROPEANĂ
Fondul Social European



GUVERNUL ROMÂNIEI
Ministerul Administrației și Internelor



Inovație în administrație
Programul Operațional
"Dezvoltarea Capacității Administrative"

4.	Amenajare zonă piscicolă	Identificare zone prielnice activității; Identificare potențiali investitori; Identificare surse de finanțare Amenajarea zonei piscicole.	FEADR; Surse de finanțare private; Alte surse de finanțare.	2015	Popescu Maricica Alți membri CDSE
5.	Sistem de irigații	Inventarierea sistemului de irigații existent; Identificarea surselor de finanțare; Realizare studii de fezabilitate; Reabilitarea și modernizarea sistemului de irigații.	FEADR; Surse de finanțare private; Alte surse de finanțare	2015	Membrii CDSE
6.	Parc eoliene	Identificarea terenurilor;	Surse de finanțare private;	2012-2013	Membrii CDSE



ASOCIAȚIA DE DEZVOLTARE DURABILĂ
A JUDEȚULUI TULCEA

Sprrijinim Dezvoltarea !
Pentru egalitate de șanse și o administrație eficientă !



CONSILIUL JUDEȚEAN TULCEA



ASOCIAȚIA COMUNELOR
DIN ROMÂNIA



UNIUNEA EUROPEANĂ
Fondul Social European



GUVERNUL ROMÂNIEI
Ministerul Administrației și Internelor



Inovație în administrație
Programul Operațional
"Dezvoltarea Capacității Administrative"

		Identificarea potențialilor investitori; Realizare studii de fezabilitate;	Alte surse de finanțare		
--	--	---	-------------------------	--	--

Direcția strategică VI: Sport, turism și agrement

Nr.Crt.	Obiective specifice	Activități de realizat	Surse posibile de finanțare	Termene de implementare	Responsabili
1.	Antrenarea tinerilor în înființarea unor cluburi sportive (handbal, fotbal, popice, volei)	Identificarea tinerilor și antrenarea acestora în activități sportive; Identificarea surselor de finanțare; Înființarea clubului sportiv și asigurarea funcționării.	Bugetul local; Surse de finanțare private; Alte surse de finanțare	2012-2015	Gherghișan Marian-Mihăiță; Alți membrii CDSE.



ASOCIAȚIA DE DEZVOLTARE DURABILĂ
A JUDEȚULUI TULCEA

Sprrijinim Dezvoltarea !
Pentru egalitate de șanse și o administrație eficientă !



CONSILIUL JUDEȚEAN TULCEA



ASOCIAȚIA COMUNELOR
DIN ROMÂNIA



UNIUNEA EUROPEANĂ
Fondul Social European



GUVERNUL ROMÂNIEI
Ministerul Administrației și Internelor



Inovație în administrație
Programul Operațional
"Dezvoltarea Capacității Administrative"

2.	Exploatarea spațiului sălbatic al zonei	<p>Identificarea zonelor;</p> <p>Atragerea de turiști prin promovarea zonelor prin intermediul internetului, pliantelor și societăților de turism;</p> <p>Amenajarea de spații pentru cazare;</p> <p>Identificare surse de finanțare</p>	<p>POS Mediu</p> <p>Bugetul local;</p> <p>Programe naționale;</p> <p>Alte surse de finanțare.</p>	2012-2016	Membrii CDSE
----	--	--	---	-----------	--------------

Direcția strategică VII: Participarea civică- implicarea cetățenilor în viața comunității

Nr.Crt.	Obiective specifice	Activități de realizat	Surse posibile de finanțare	Termene de implementare	Responsabili
1.	Implicarea cetățenilor în actul decizional al autorităților locale	<p>Consultarea cetățenilor în procesul de adoptare a deciziilor publice;</p> <p>Publicarea pe internet a proiectelor de</p>	<p>Bugetul local;</p> <p>Alte surse de finanțare</p>	2012	<p>Gherghișan Marian-Mihăiță;</p> <p>Alți membrii</p>



ASOCIAȚIA DE DEZVOLTARE DURABILĂ
A JUDEȚULUI TULCEA

Sprrijinim Dezvoltarea !
Pentru egalitate de șanse și o administrație eficientă !



CONSILIUL JUDEȚEAN TULCEA



ASOCIAȚIA COMUNELOR
DIN ROMÂNIA



UNIUNEA EUROPEANĂ
Fondul Social European



GUVERNUL ROMÂNIEI
Ministerul Administrației și Internelor



Inovație în administrație
Programul Operațional
"Dezvoltarea Capacității Administrative"

		<p>hotărâri și ale hotărârilor Consiliului Local;</p> <p>Realizarea unor forum-uri de discuții pe internet;</p> <p>Organizarea întâlnirilor publice în cadrul căminului cultural.</p>			CDSE.
2.	Organizarea periodică de întâlniri publice	<p>Identificarea subiectelor de dezbateră, analiză publică;</p> <p>Promovarea evenimentului;</p> <p>Organizarea întâlnirilor publice în cadrul căminului cultural.</p>	<p>Bugetul local;</p> <p>Alte surse de finanțare</p>	2012	<p>Gherghișan Marian-Mihăiță;</p> <p>Alți membrii CDSE.</p>



ASOCIAȚIA DE DEZVOLTARE DURABILĂ
A JUDEȚULUI TULCEA

Sprrijinim Dezvoltarea !
Pentru egalitate de șanse și o administrație eficientă !



CONSILIUL JUDEȚEAN TULCEA



ASOCIAȚIA COMUNELOR
DIN ROMÂNIA